

# MANUEL BELGE DE REGULATION POMPIER



Formation continuée

**Bilan circonstanciel/PAI**



CU112 Liège - Rue du Nord Belge, 6 - 4020 Liège – Iris COLONVAL Expert DEV





INC = INCENDIE

## Mots-clés

Incendie (*brand*), flammes (*vlammen*), feu (*vuur*), fumée (*rook*), odeur de brûlé (*brandgeur*), brûlure (*verbranding*), combustion (*verbranding*), brûlé (*verbrand*), carbonisé (*verkoold*), chaleur (*hitte*), crépitements (*geknetter*), grondements (*gebrom*), ...

## GESTION DE L'APPEL

Questionnement de base : Où ? Quoi ? Victime ?  Numéro de tél. ?

- Le questionnaire doit normalement mener au choix d'un autre événement type/protocole.
- Cet événement type ne doit être utilisé qu'en dernier recours, quand il est impossible de déterminer l'événement type/protocole spécifique dans la catégorie "Incendie".

## ÉVÉNEMENT TYPE/PROTOCOLE

### ■ Par défaut :

*Déf. : A n'utiliser qu'en cas de :*

- l'information est insuffisante;
- l'alerte incendie ne peut pas être placée sous un autre type d'incendie. Par exemple : une personne qui s'immole.

 Incendie > Généralités > Généralités (1.0.0)

## RECOMMANDATIONS POUR L'APPELANT

- Veillez toujours à votre propre sécurité.
- Rappelez le CS 112/100 si la situation change.

## Mots-clés

Papier (*papier*), incendie volontaire (*brandstichting*), incendie (*brand*), abris de jardin (*tuinhuis*), panneau publicitaire (*reclamebord*), décoration de rue (*straatversiering*), baraque de chantier (*werfkeet*), tas (*stapel*), poubelle (*vuilbak*), mobilier urbain (*openbaar meubilair*), abri de bus (*bushok*), poteau (*paal*), ...

## GESTION DE L'APPEL

Questionnement de base : Où ? Quoi ? Victime ?  Numéro de tél. ?

- Y a-t-il un risque de propagation de l'incendie ?
  - Est-ce une construction ou un élément isolé ?
  - Y a-t-il d'autres constructions ou éléments à proximité de l'incendie ?
- Qu'est-ce qui est précisément en feu ?  
Quelle est l'ampleur de l'incendie ?
- Si c'est un feu de déchets :
  - Quel est le type de déchets en feu ?
- Si c'est un feu de mobilier urbain :
  - Quel est le type de mobilier urbain en feu ? Poubelles, bacs à fleurs, abribus, ...

## ÉVÉNEMENT TYPE/PROTOCOLE

### ■ Par défaut :

*Déf. : Petite structure/objet isolé. Par exemple : poubelle, conteneur, plaine de jeux, vélo, ...*

### ■ E Incendie > Extérieur > Généralités (1.2.0)

▶ Si incendie extérieur limité. Par exemple : bac à fleurs, poubelles, petit abri de jardin, poteau, pile de cartons, etc... :

■ E Incendie > Extérieur > Poubelle, bac à fleurs, conteneur, ... (1.2.1)

▶ Si incendie extérieur (sans risque d'extension à un bâtiment), mais important. Par exemple : feu de caravane, feu de conteneur min 8m<sup>3</sup>, feu de chapiteau, feu de garage non attenant, ... :

■ E Incendie > Extérieur > Chalet, caravane (1.2.2)

### ■ S'il existe un risque de propagation de l'incendie à un bâtiment :

■ P Incendie > Bâtiment (1.3.x)

### ■ S'il s'agit d'un feu de végétation :

■ P Incendie > Herbe/forêt/bruyère (1.6.x)

### ■ Si l'incendie se situe à proximité de substances dangereuses :

■ P Substances dangereuses et environnement > Incident substances dangereuses (2.7.x)





## RECOMMANDATIONS POUR L'OPÉRATEUR

- Prévenez le gestionnaire de réseau sur demande des pompiers si risques électriques.



## RECOMMANDATIONS POUR L'APPELANT

- Veillez toujours à votre propre sécurité.
- Appelez le CS 112/100 si la situation change.

# 1.3.x

# INCENDIE > BÂTIMENT

## Mots-clés

Bâtiment (*gebouw*), maison (*huis*), maison de repos (*rust- en verzorgingstehuis - RVT*), école (*school*), hôpital (*ziekenhuis*), théâtre (*theater*), centre sportif (*sporthal*), loft (*loft*), appartement (*appartement*), habitation (*woning*), kot (*kot*), studio (*studio*), penthouse (*penthouse*), flat (*flat*), chambre (*kamer*), cave (*kelder*), toit (*dak*), grenier (*zolder*), cuisine (*keuken*), living (*woonkamer*), chambre à coucher (*slaapkamer*), salle de bain (*badkamer*), gîte (*vakantiewoning*), ...

## GESTION DE L'APPEL

Questionnement de base : Où ? Quoi ? Victime ?  Numéro de tél. ?

- Des flammes sont-elles visibles ?
- Quelle est la couleur de la fumée si visible ?  
Blanche, noire, ...
- Quel est le type de bâtiment qui brûle ? (Maison unifamiliale, building à appartements, entreprise, hôtel, hôpital, ...)  
  - S'agit-il d'un bâtiment 4 façades, 3 façades ou mitoyen ?
- Quelle est la hauteur du bâtiment ?  
  - Combien d'étages compte le bâtiment ?
  - A quel étage se situe le feu ?

## ÉVÉNEMENT TYPE/PROTOCOLE

- **Concerne tout type de bâtiment exceptés les bâtiments industriels et cabines ou installations haute tension isolées :**

*Déf. : Concerne tous les types de bâtiments sauf industriels et cabines ou installations HT isolées. Par exemple : maison, appartement, école, hôpital, hôtel de retraite médicalisé, hôtel, horeca, centre commercial, ...*

- **E** Incendie > Bâtiment > Généralités (1.3.0)

▶ Si deux étages maximum :

- **E** Incendie > Bâtiment > Max R+2 (1.3.1)

▶ Si plus de deux étages :

- **E** Incendie > Bâtiment > Plus grand que R+2 (1.3.2)

- **Si l'incendie se situe dans une cabine ou installation à haute tension isolée :**

*Déf. : Concerne uniquement les cabines haute tension isolées. (Isolé = pas intégré à une habitation ou un immeuble)*

- **E** Incendie > Cabine ou installation HT (1.3.3)

- **Si l'incendie se situe dans une industrie, une entreprise agricole ou horticole :**

- **P** Incendie > Industrie (1.7.x)

- **Si le feu est uniquement localisé dans la cheminée :**

- **P** Incendie > Feu cheminée (1.8.x)

*Incendie de cave.  
Incendie de cabine ou installation à haute tension non isolée.*

- L'évacuation a-t-elle été réalisée complètement ou y a-t-il encore des personnes présentes dans le bâtiment ?  
Si des personnes sont encore présentes, pouvez-vous nous indiquer leurs positions ?
- De quelle manière le bâtiment est-il accessible ?
- Le bâtiment dispose-t-il de panneaux solaires ou photovoltaïques ?



## RECOMMANDATIONS POUR L'APPELANT

- **Veillez toujours à votre propre sécurité.**
- Déclenchez l'alarme et évacuez le bâtiment si possible.
- Quittez le bâtiment et n'utilisez pas l'ascenseur.
- N'entrez plus dans les pièces en feu.
- Prévenez les occupants des bâtiments à proximité.
- Fermez toutes les portes et fenêtres derrière vous si personne n'est plus présent dans la pièce.
- Si une personne est coincée, bloquée ou enfermée :
  - Précisez la localisation des victimes (en façade, à l'arrière, ...) ? ;
  - Fermez la porte et placez des linges humides au bas de la porte ;
  - Ouvrez une fenêtre si cela peut se faire en toute sécurité ;
  - Manifestez votre présence, respirez lentement et ne paniquez pas ;
  - Déplacez-vous en rampant ;
  - Couvrez-vous la bouche et le nez ;
  - Faites du bruit, pendez quelque chose à la fenêtre et restez où vous êtes, les pompiers vous trouveront.
- Si c'est un feu de friteuse :
  - Coupez la source électrique ou le disjoncteur général ;
  - N'éteignez pas avec de l'eau, essayez de couvrir la friteuse avec un torchon humide ;
  - Eteignez la hotte ;
  - Ne déplacez pas la friteuse.
- **Rappelez le CS 112/100 si la situation change.**



## Mots-clés

Tunnel (tunnel), parking (parking), souterrain (ondergronds), garage (garage), métro (metro), ...

## GESTION DE L'APPEL

Questionnement de base : Où ? Quoi ? Victime ?  Numéro de tél. ?

- Que remarquez-vous ? Flammes, fumées, chaleur, ...
- Où vous situez-vous ? Tunnel, cave, parking souterrain, ...
- Qu'est-ce qui brûle ? Camion, voiture, train, installation électrique, ...
- De quelle manière les lieux sont-ils accessibles ?
- Si l'incendie se situe dans un parking souterrain :
  - Combien de niveaux compte le parking ?
  - A quel niveau se situe l'incendie ?
- Si l'incendie se situe dans un tunnel :
  - De quel type de tunnel s'agit-il ?
  - De quel côté du tunnel sort la fumée ?
  - Y a-t-il un embouteillage dans le tunnel ?

## ÉVÉNEMENT TYPE/PROTOCOLE

### ■ Par défaut :

*Déf. : Par exemple : tunnel, métro, parking souterrain, ...*

### ⓔ Incendie > Milieux confinés > Généralités (1.4.0)

▶ Si l'incendie se situe dans un tunnel, parking souterrain ou métro :

### ⓔ Incendie > Milieux confinés > Tunnel, parking souterrain, métro (1.4.1.)

### ■ Si l'incendie se situe dans une cave ou une cabine/ installation à haute tension :

### Ⓟ Incendie > Bâtiment (1.3.x)







## RECOMMANDATIONS POUR L'OPÉRATEUR

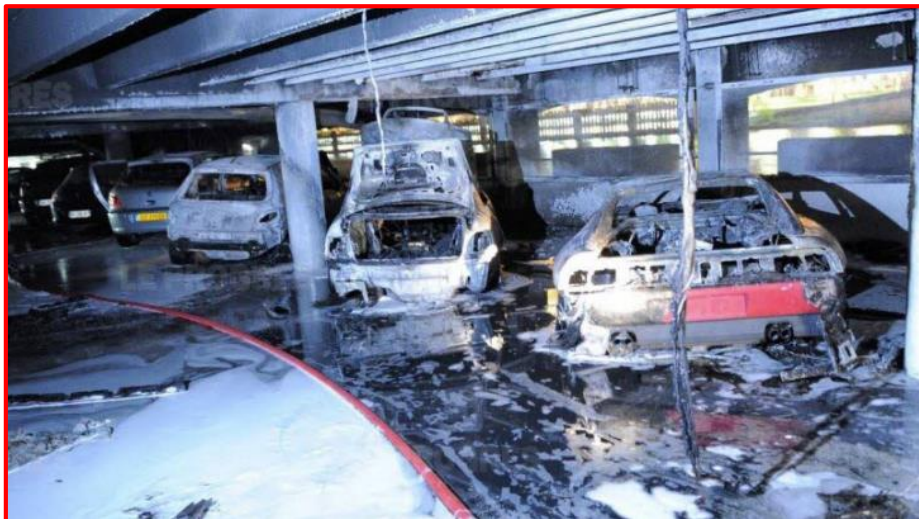
- Prévenez Traffic Control si c'est dans un tunnel ferroviaire (train).



## RECOMMANDATIONS POUR L'APPELANT

- **Veillez toujours à votre propre sécurité.**
- Déclenchez l'alarme et évacuez si possible.
- N'essayez pas d'éteindre l'incendie et fuyez les fumées en direction de la sortie la plus proche.
- Réfugiez-vous dans une zone de sécurité et donnez votre position si la sortie n'est pas accessible. Couchez-vous au sol et mettez un linge sur la bouche.
- Si l'incendie se situe dans un tunnel routier :
  - Sortez du tunnel via les sorties de secours ou regagnez les zones sécurisées ;
  - Empêchez les véhicules de pénétrer dans le tunnel sans vous mettre en danger ;
  - Laissez les clés sur le véhicule.
- Si l'incendie se situe dans un tunnel ferroviaire :
  - Avertissez les personnes compétentes (conducteur/contrôleur) si présentes dans le métro/train ;
  - Ne touchez pas aux installations ;
  - Ne marchez pas sur les voies.
- **Rappelez le CS 112/100 si la situation change.**

*TUNNEL → avant de se mettre à l'abri en suivant les consignes mises en place → éteindre le véhicule → laisser les clés dessus.*



# 1.5.x

# INCENDIE > ODEUR/CONTRÔLE



## Mots-clés

Contrôle (*controle*), plus de danger imminent (*geen direct gevaar meer*), odeur (*geur*), électro-ménager (*huishoudtoestel*), ...



## GESTION DE L'APPEL

Questionnement de base : Où ? Quoi ? Victime ?  Numéro de tél. ?

- Que remarquez-vous ?
  - Apercevez-vous des flammes ou de la fumée ?
  - Entendez-vous des crépitements ou des grondements ?
  - Sentez-vous une odeur de brûlé ?
  - Ressentez-vous un dégagement de chaleur ?
- Qui a éteint l'incendie et comment ?
- Tout risque vous semble-t-il écarté ?
- L'appareil est-il débranché ?



## ÉVÉNEMENT TYPE/PROTOCOLE

**En cas de doute, toujours privilégier la sécurité en n'employant PAS ce protocole.**

- **Si la situation semble sous contrôle mais que l'appelant souhaite une vérification par un professionnel :**

*Déf. : Aucun incendie visible signalé, seulement une odeur de brûlé. Utilisé également pour contrôle après incendie (l'appelant indique la fin de l'incendie mais souhaite un contrôle par les pompiers)*

**E** Incendie > Contrôle > Généralités (1.5.0)

- **S'il y a toujours un dégagement de fumée, ou que l'objet en feu ne semble pas éteint :**

**P** Incendie > Extérieur (1.2.x)

**P** Incendie > Bâtiment (1.3.x)

**P** Incendie > Milieux confinés (1.4.x)

**P** Incendie > Herbe/forêt/bruyère (1.6.x)

**P** Incendie > Industrie (1.7.x)

**P** Incendie > Feu cheminée (1.8.x)



*Aucun incendie visible.  
Odeur de brûlé.  
Contrôle après incendie.*



## RECOMMANDATIONS POUR L'OPÉRATEUR

- Vérifiez qu'il s'agit d'un contrôle pour un feu éteint et pas d'un objet qui brûle toujours.



## RECOMMANDATIONS POUR L'APPELANT

- **Veillez toujours à votre propre sécurité.**
- Si le feu est déjà éteint :
  - Gardez à l'œil l'objet suspect ;
  - Éparpillez les objets à l'extérieur sans vous mettre en danger.
- Si c'est un appareil électrique :
  - Débranchez l'appareil ou coupez le courant au compteur.
- Si c'est un appareil au gaz :
  - Coupez le gaz.
- S'il reste de la fumée résiduelle mais que toute nouvelle production de fumée est stoppée :
  - Aérez les lieux ;
  - Ne respirez pas les fumées.
- **Rappelez le CS 112/100 si la situation change.**



# 1.8.x

# INCENDIE > FEU CHEMINÉE

## Mots-clés

Cheminée (*schoorsteen/schouw*), fumées (*rook*), étincelles (*gensters*), toiture (*dak*), bruit sourd (*dof geluid*), foyer (*haard*), feu ouvert (*open vuur*), suie (*roet*), poêle (*kachel*), ...

## GESTION DE L'APPEL

Questionnement de base : Où ? Quoi ? Victime ?  Numéro de tél. ?

- De quelle sorte de bâtiment s'agit-il ?
- L'incendie est-il uniquement localisé dans la cheminée et/ou le poêle ?
- Des étincelles sortent-elles de la cheminée ?
- Y a-t-il de la fumée dans le bâtiment ?
- Quel est le type de toit du bâtiment ? Est-ce un toit de paille ?

## RECOMMANDATIONS POUR L'OPÉRATEUR

- Vérifiez que ce n'est pas un incendie de maison.

## ÉVÉNEMENT TYPE/PROTOCOLE

- **Par défaut :**  
*Déf. : Concerne feu de cheminée de maison, appartement.*  
**E** Incendie > Feu cheminée > Généralités (1.8.0)
- **Si l'incendie est localisé en dehors du conduit de cheminée :**  
**P** Incendie > Bâtiment (1.3.x)
- **Si le feu de cheminée concerne un complexe industriel :**  
**P** Incendie > Industrie (1.7.x)



## RECOMMANDATIONS POUR L'APPELANT

- **Veillez toujours à votre propre sécurité.**
- Eteignez le poêle.
- Ne jetez pas d'eau sur le poêle ou sur le feu ouvert en cas de feu de cheminée et utilisez éventuellement du sable.
- Fermez le poêle complètement, fermez la trappe de la cheminée si possible et sortez de la maison par sécurité.
- Fermez les portes et fenêtres derrière vous si possible.
- **Rappelez le CS 112/100 si la situation change.**



# Bilan circonstanciel

## TYPES DE BÂTIMENT ?

Maison unifamiliale  
Immeuble de logements  
Industriel → 1.7.0. INC Industrie Général  
MRS, hôpital  
École  
Commerce  
Gardiennage ONE/Crèche ?  
Hôtel, hébergement touristique ?

## SITUATION ?

Isolé  
Jointif/mitoyen  
Semi-mitoyen/3 façades  
Nombre d'étages



## INC Cheminée

### TYPE DE POÊLE/CHAUDIÈRE ?

Poêle à bois, charbon, pellet → couper le poêle en activant le bouton OFF, ne pas débrancher la prise.  
Chaudière mazout, quelle capacité, le plein vient-il d'être fait ?  
Chaudière gaz, possibilité de couper l'arrivée de gaz ?

### PRÉSENCE DE FLAMMES

Si oui, où ?  
Toiture, flammèches sortant de la cheminée, type de toit, panneaux photovoltaïques.  
Si à l'intérieur, dans quelle pièce ?

### PRÉSENCE DE FUMÉE ?

Si oui, extérieur ou intérieur ? → **INC Bâtiment**  
Couleur, volume, débit

### PRÉSENCE D'UNE CHAMBRE DE VISITE ?

### LE MUR EST-IL CHAUD ?

### ENTENDEZ VOUS UN BOURDONNEMENT DANS LE CONDUIT DE CHEMINÉE ?

### PRÉSENCE DE VICTIME ?

Si oui, état de la victime ?  
Inhalation de fumée ?  
Pièce, calfeutrage ?

## INC Bâtiment

### PRÉSENCE DE VICTIME ?

Si oui, état de la victime ?  
Inhalation de fumée ?  
Nombres ?  
Étages, pièces ?  
Présence d'animaux ?

### DANGERS DIVERS ?

Bâtiment raccordé au gaz ?  
Présence de bonbonne de gaz ?  
Présence d'une citerne à mazout ?  
Présence de produits dangereux (cave, grenier ?)  
Panneaux solaires/photovoltaïques ?

### PRÉSENCE DE FLAMMES ?

Si oui, provenance, couleur ?

### PRÉSENCE DE FUMÉE ?

Si oui, provenance ?

## Accès privilégié pour les services de secours ?

**ATTENTION**

Si présence importante de fumée dans le bâtiment envisager le protocole **INC Bâtiment**

## PAI INC BÂTIMENT/INC FEU DE CHEMINEE

1 → **Veillez toujours à votre propre sécurité.**

2 → **Si possible :**

Évacuez le bâtiment → si PPUI appliquer les mesures d'évacuation en suivant les directives reprises dedans → confinement, mise à l'abri, ...  
Fermez toutes les portes et fenêtres derrière vous.

Déclenchez l'alarme.

Ne pas utiliser l'ascenseur.

Ne plus entrer dans les pièces en feu.

3 → **Si présence de personnes bloquées :**

Localiser la victime dans le bâtiment.

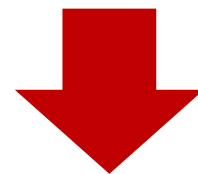
Fermez la porte et placez des linges humides au bas de la porte.

Ouvrez la fenêtre si cela est possible.

Manifestez votre présence, respirez lentement, ne paniquez pas.

Déplacez vous en rampant.

Couvrez vous la bouche et le nez.



4 → **Si c'est un feu de cheminée :**

Éteignez le poêle → bouton **ON/OFF**

Ne jetez pas d'eau sur le poêle ou sur le feu ouvert.

Utilisez éventuellement du sable.

Fermez le poêle complètement.

Fermez la trappe de la cheminée → si possible.

5 → **Si c'est un feu de friteuse :**

Coupez la source électrique → disjoncteur principal.

N'éteignez pas avec de l'eau, essayez si possible de couvrir la friteuse avec un torchon humide → bien essoré !

Éteignez la hotte.

Ne déplacez pas la friteuse.

Prévenez les occupants des bâtiment à proximité.

Demander qu'une personne se manifeste à l'arrivée des pompiers.

**Rappelez la CU112 si la situation change ou évolue.**

# FEUX ÉLECTRIQUES

Feu de cabine haute tension :

→ 1.3.3. INC Bâtiment Cabine ou installation HT

Problème de compteur électrique qui grésille/léger  
dégagement de fumée :

→ 1.3.0 INC Bâtiment Général ou

→ 1.3.1 INC Bâtiment MAX R+2 ou

→ 1.3.2 INC Bâtiment MIN R+3

Pylône qui grésille, crépite qui fait des étincelles :

→ 1.5.0. INC Contrôle Général





## Mots-clés

Voiture (auto), bus (bus), autocar (autocar), autobus (autobus), poids lourd (vrachtwagen), camion (camion), deux roues (tweewieler), ...

## GESTION DE L'APPEL

Questionnement de base : Où ? Quoi ? Victime ?  Numéro de tél. ?

- Qu'est-ce qui brûle ?
  - De quelle sorte de véhicule s'agit-il ?
  - Que transporte le véhicule ? Personnes, marchandises, ...
  - Quel type de source d'énergie utilise le véhicule ? Lpg, hybride, hydrogène, ...
- Si ce sont des marchandises qui sont transportées:
  - Est-ce des marchandises dangereuses ? Quel est le numéro ONU et le code d'identification du danger ?
  - De quel type est le véhicule transportant les marchandises ? Citerne, bâché, semi-remorque, ...
- Y a-t-il encore quelqu'un dans le véhicule ?
- Où se situe le véhicule ? Autoroute, sens de circulation, bandes, ...

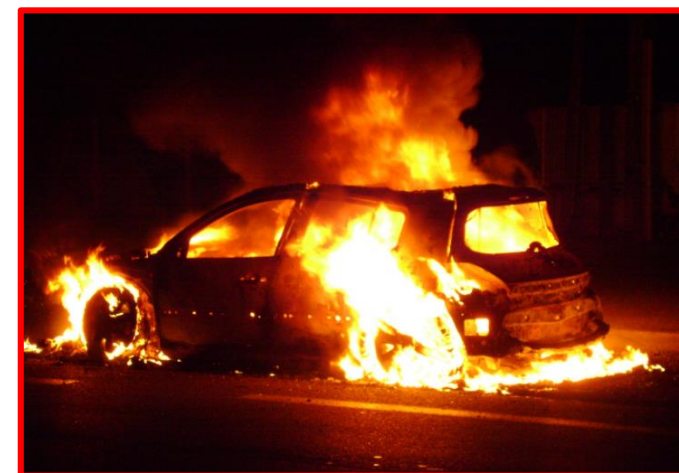
## ÉVÉNEMENT TYPE/PROTOCOLE

### ■ Par défaut :

*Déf. : Par exemple : voiture, bus, camion, tram, moto, véhicules agricoles, ... A utiliser quand il y a développement de fumée du véhicule.*

- ⓔ Incendie > Véhicule > Généralités (1.9.0)
  - ▶ Si auto, moto :
    - ⓔ Incendie > Véhicule > Auto, moto (1.9.1.)
  - ▶ Si camion :
    - ⓔ Incendie > Véhicule > Camion (1.9.2)
  - ▶ Si bus :
    - ⓔ Incendie > Véhicule > Bus (1.9.3)
  - ▶ Si tracteur, machine :
    - ⓔ Incendie > Véhicule > Tracteur - machine (1.9.4)
  - ▶ Si camion ADR :
    - ⓔ Incendie > Véhicule > Camion ADR (1.9.7)
- S'il s'agit d'un incendie de navire :
  - Ⓟ Incendie > Navire (1.10.x)
- S'il s'agit d'un incendie de train, tram :
  - Ⓟ Incendie > Train, Tram (1.11.x)
- S'il s'agit d'un incendie d'avion :
  - Ⓟ Incendie > Avion (1.12.x)
- Si le véhicule en feu est à l'intérieur ou contre un bâtiment :
  - Ⓟ Incendie > Bâtiment (1.3.x)

*Pour un INC de voiture demander la marque, les ZS ayant un listing détaillé des marques de véhicules hybrides.*



- Y a-t-il un risque de propagation de l'incendie ?
- Y a-t-il quelque chose à proximité qui pourrait prendre feu ? Habitation, garage, ...

- **Si le véhicule en feu est dans un tunnel ou un parking :**
- **P** Incendie > Milieux confinés (1.4.x)

## RECOMMANDATIONS POUR L'OPÉRATEUR

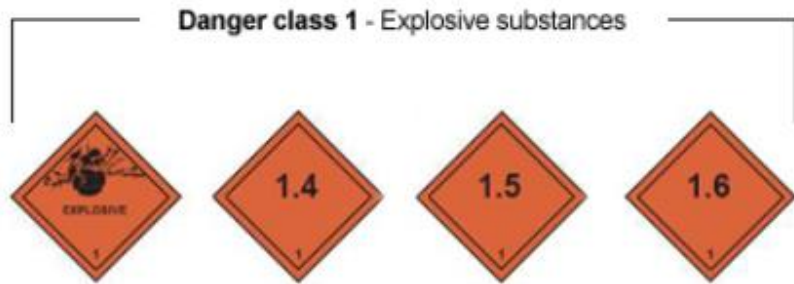
- Envoyez un véhicule de balisage selon procédure en vigueur.
- Procédez à l'identification du produit si la présence de substances dangereuses est suspectée.

## RECOMMANDATIONS POUR L'APPELANT

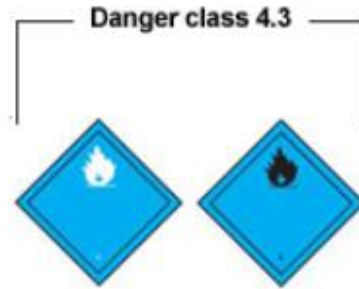
- **Veillez toujours à votre propre sécurité.**
- Si des personnes se trouvent encore dans le véhicule :
  - Quittez le véhicule ;
  - Évacuez les autres occupants si possible et faites attention à la circulation pendant l'évacuation.
- Stationnez la voiture à un endroit sûr si possible.
- Mettez le triangle de danger.
- Mettez votre gilet de sécurité rétro-réfléchissant et placez vous en sécurité (derrière le rail de sécurité ou montez sur le talus).
- Ne prenez pas de risque en essayant d'éteindre le feu avec l'extincteur de la voiture.
- **Rappelez le CS 112/100 si la situation change.**



**ADR :**  
Code danger → 3 chiffres  
Code d'identification → 4 chiffres



# SDE = SUBSTANCES DANGEREUSES ET ENVIRONNEMENT



 Mots-clés

Substances dangereuses (*gevaarlijke stoffen*), environnement (*milieu*), ...

 GESTION DE L'APPEL

Questionnement de base : Où ? Quoi ? Victime ?  Numéro de tél. ?

- Le questionnaire doit normalement mener au choix d'un autre événement type/protocole.
- Cet événement type ne doit être utilisé qu'en dernier recours quand il est impossible de déterminer l'évènement type/protocole spécifique dans la catégorie "Substances dangereuses et environnement".

 ÉVÉNEMENT TYPE/PROTOCOLE

■ **Par défaut :**

*Déf. : A n'utiliser qu'en cas de :*

- l'information est insuffisante;
- l'intervention est non urgente;
- il n'est pas question d'une situation d'atteinte à la vie;
- cela ne peut pas être placé sous un autre type de substances dangereuses.

📌 Substances dangereuses et environnement > Généralités > Généralités (2.0.0)

 RECOMMANDATIONS  
POUR L'APPELANT

- Veillez toujours à votre propre sécurité.
- Rappelez le CS 112/100 si la situation change.

**Mots-clés**

Gaz (*gas*), odeur suspecte (*verdachte geur*), fuite (*lek*), sifflement (*gefluit*), conduite arrachée (*losgeraakte leiding*), cassée (*gebroken*), matériel de chantier (*werftuig*), bouteille (*flessen*), bonbonne de gaz (*gasfles*), soupape (*ventiel*), conduit (*leiding*), compteur (*teller*), chauffage (*verwarming*), nuage (*wolk*), échappement (*ontsnapping*), NetManagement (*NetManagement*) Distrigaz (*Distrigaz*), Fluxys (*Fluxys*), ORES (*ORES*), ...

**GESTION DE L'APPEL**

Questionnement de base : Où ? Quoi ? Victime ?  Numéro de tél. ?

- Que remarquez-vous ?
  - Est-ce une odeur ou une fuite ? Sifflement, bruit, nuage de vapeur, élément projeté, ...
  - D'où cela provient-il ? Bâtiment, rue, réservoir, bouteilles de gaz (+ couleur), voiture (GPL), ...
  - Y a-t-il un incendie ?
  - Est-ce une rupture de canalisation suite à des travaux ? Y a-t-il un affaissement de la chaussée ?
- Y a-t-il du gaz dans la rue ? Y a-t-il du gaz dans votre maison ?
- Y a-t-il une conduite à haute pression à proximité ? Y a-t-il une borne d'identification Fluxys à proximité ?

**ÉVÉNEMENT TYPE/PROTOCOLE**

- **Par défaut :**  
*Déf. : Intérieur et/ou extérieur - basse pression et/ou moyenne pression. A utiliser aussi en cas d'odeur de gaz naturel. Aucune explosion n'a encore eu lieu.*
  - **E** Substances dangereuses et environnement > Fuite gaz naturel/GPL > Généralités (2.1.0)
- **S'il s'agit d'une rupture de grosses canalisations souterraines à haute pression (Fetrap, Fluxys, ...) :**
  - **P** Intervention spéciale > Rupture de conduites souterraines (4.4.x)



*Procédure compteur à budget :  
 Si code défaut → pas d'envoi D1  
 Si odeur de gaz → envoi D1*

- Y a-t-il des entreprises dans les alentours ? Y a-t-il des zones résidentielles dans les alentours ?
- Est-ce une zone à risque ? Ecoles, Maison de repos, ...

## RECOMMANDATIONS POUR L'OPÉRATEUR

- Contactez le gestionnaire de réseau selon procédure en vigueur.



## RECOMMANDATIONS POUR L'APPELANT

- Veillez toujours à votre propre sécurité.
- N'utilisez pas d'appareils électriques.
- Conseils généraux du secteur de l'énergie :
  - Aérez le local où l'odeur de gaz est détectée ;
  - N'allumez plus rien, n'éteignez plus rien et ne téléphonez plus ;
  - Ne fumez pas ;
  - Fermez le robinet/vanne du compteur à gaz si possible ;
  - Évacuez le bâtiment et même les environs si l'odeur est importante.
- Appelez le CS 112/100 si la situation change.





## Bilan circonstanciel

L'odeur est elle à l'extérieur ou à l'intérieur du bâtiment ?



Le gaz naturel passe t il dans votre rue ?  
Y a-t-il une conduite à haute pression à proximité ? Borne Fluxys ?  
Y a-t-il eu des travaux dans votre rue ?

Sentez-vous l'odeur depuis longtemps ?  
Pouvez-vous définir l'odeur ? Semble t elle venir des égouts ?  
Resentez vous un malaise quelconque ?

Entendez vous ou avez-vous entendu un bruit, un sifflement ?  
Ce bruit/sifflement est-il léger, fort, strident/aigu, ressemble à un écoulement de liquide ?

Y a-t-il un incendie ?

Y a-t-il des bâtiments à risques à proximité ?  
École, maison de repos, autres entreprises ?

Près de chez vous y a-t-il un garage automobile/carrosserie ?  
Une station service/essence ?  
Une usine ou entreprise particulière ?  
Une voiture équipée pour rouler au gaz ?

TYPE DE BÂTIMENT ?

Maison unifamiliale/mitoyenne/semi-mitoyenne ?  
Industriel ? MRS ? Hôpital ? École ? Commerce ?

SITUATION ?

Isolé ? Jointif ? 3 façades ? Nombres d'étages ?  
Êtes vous raccordé au gaz de ville ? Si oui, où se trouve le compteur ?  
Avez-vous une citerne à mazout dans la cave ?  
Avez-vous un tank à gaz/bouteilles de gaz/ bonbonne de butane/propane ?  
Où stockez-vous ces bouteilles ?  
Avez-vous renversé des produits chimique dans la cave/égouts ?

### PAI Fuite gaz naturel ou GPL

**Veillez toujours à votre propre sécurité.**

N'utilisez pas d'appareil électrique.  
N'allumez plus rien, ne téléphonez plus.  
Fermez le robinet/vanne du compteur si possible.  
**Si compteur dans la cave → ne pas s'y rendre.**  
Ne fumez pas à proximité du véhicule.  
Évacuez le bâtiment et les environs si l'odeur est importante.  
Éloignez vous des lieux en cas de gêne physique.  
**100 mètres min de périmètre de sécurité sur fuite de gaz.**



**Rappelez la CU112 si la situation change ou évolue.**

ITS = INTERVENTION TECHNIQUE ET SAUVETAGE







## GESTION DE L'APPEL

Questionnement de base : Où ? Quoi ? Victime ?  Numéro de tél. ?

- Le questionnaire doit normalement mener au choix d'un autre événement type/protocole.
- Cet événement type ne doit être utilisé qu'en dernier recours, quand il est impossible de déterminer l'événement type/protocole spécifique dans la catégorie "Intervention technique et sauvetage".



## ÉVÉNEMENT TYPE/PROTOCOLE

### ■ Par défaut :

*Déf. : A n'utiliser qu'en cas de :*

- l'information est insuffisante;
- l'intervention est non urgente;
- il n'est pas question d'une situation d'atteinte à la vie;
- cela ne peut pas être placé sous un autre type d'intervention technique.

**E** Intervention technique et sauvetage > Généralités > Généralités (3.0.0)



## RECOMMANDATIONS POUR L'APPELANT

- Veuillez toujours à votre propre sécurité.
- Appelez le CS 112/100 si la situation change.

## Mots-clés

Accident de la route (*verkeersongeval*), accident (*accident*), collision (*botsing*), carambolage (*kettingbotsing*), personne coincée (*gekneeld*), sur le toit (*op zijn dak*), piéton (*voetganger*), cycliste (*fietser*), cyclomotoriste (*bromfietser*), moto (*moto*), voiture (*auto*), conducteur de moto (*motorrijder*), camion (*vrachtwagen*), collision frontale (*frontale botsing*), collision latérale (*zijdelingse botsing*), éjecté (*eruit geslingerd*), désincarcération (*bevrijding*), ...

## GESTION DE L'APPEL

Questionnement de base : Où ? Quoi ? Victime ?  Numéro de tél. ?

- De quoi s'agit-il exactement ?
  - S'agit-il d'un accident de la route ?
  - Un piéton est-il impliqué ?
  - Y a-t-il des personnes coincées, éjectées, écrasées ?
  - Combien de véhicules sont impliqués ?
  - Y a-t-il un véhicule coincé contre un arbre ou un autre obstacle ?
- Quel est le type de véhicule ? Voiture, camion, ...
- Quelle est la source d'énergie du véhicule ? LPG, hybride, gaz naturel, hydrogène, diesel, essence, ...

## ÉVÉNEMENT TYPE/PROTOCOLE

### ■ Par défaut:

*Déf. : Libération d'une personne coincée dans un véhicule.*

### ⓔ Intervention technique et sauvetage > Personne coincée dans un véhicule > Généralités (3.2.0)

▶ Si c'est uniquement des voitures ou de petites camionnettes qui sont impliquées :

ⓔ Intervention technique et sauvetage > Personne coincée dans un véhicule > Accident de la route (voiture) (3.2.1)

▶ Si c'est au moins un camion ou un bus qui est impliqué :

ⓔ Intervention technique et sauvetage > Personne coincée dans un véhicule > Accident de la route (camion, bus) (3.2.2)

▶ Si c'est un accident de véhicule CONTRE un train, tram ou métro :

ⓔ Intervention technique et sauvetage > Personne coincée dans un véhicule > Accident avec train/tram/métro (3.2.3)

▶ Si une personne se trouve SOUS un train, tram, métro :

ⓔ Intervention technique et sauvetage > Personne coincée dans un véhicule > Personne coincée sous train/tram/métro (3.2.4)

▶ Si c'est un transport de substances dangereuses qui est impliqué :

ⓔ Intervention technique et sauvetage > Personne coincée dans un véhicule > Accident avec transport ADR (3.2.5)

PAR G.G. | FAITS DIVERS LIEGEOIS 30/07/2017



## Accident grave à la sortie Visé (E25): une personne est décédée



Les services de secours ont été appelés ce dimanche soir vers 18h45 pour un accident de la circulation à hauteur de la sortie « Visé » sur l'autoroute E25 Liège-Maastricht. Un véhicule, seul en cause, a percuté un mur de protection de plein fouet. Les pompiers ont dû procéder à une désincarcération et deux personnes, grièvement blessées, ont été transportées en SMUR vers des hôpitaux. L'une des deux, déjà très mal en point, est finalement décédée.

- Si des marchandises sont transportées :
  - Est-ce des marchandises dangereuses ? Quels sont le numéro ONU et le code d'identification du danger ?
  - De quel type est le véhicule transportant les marchandises ? Citerne, bâché, semi-remorque, ...
- Dans quel état est le véhicule ?
  - Le véhicule est-il sur le toit ?
  - Les portières sont-elles coincées ?
  - Le pare-brise est-il endommagé ?
  - Y a-t-il une déformation importante du véhicule ou du volant ?
  - Les airbags se sont-ils déclenchés ?
- Y a-t-il de la fumée ou des flammes ?

## RECOMMANDATIONS POUR L'OPÉRATEUR

- Veuillez prévenir la société de transport concernée si un véhicule est immobilisé sur les voies de chemin de fer ou si un train, tram ou métro est impliqué dans l'accident.
- Envoyez un véhicule de balisage selon procédure en vigueur.
- Associez éventuellement au protocole suivant :
  - Ⓟ Intervention technique et sauvetage > Incident substances dangereuses [2.7.x]



## RECOMMANDATIONS POUR L'APPELANT

- **Veillez toujours à votre propre sécurité.**
- Essayez de stationner votre véhicule à un endroit sûr si vous êtes témoin.
- Mettez le triangle de danger.
- Mettez votre gilet de sécurité rétro-réfléchissant et placez vous en sécurité (derrière le rail de sécurité ou montez sur le talus).
- N'extrayez pas la victime du véhicule, sauf en cas de danger imminent (feu, fumée noire, ...).
- Ne fumez pas à proximité du véhicule.
- **Rappelez le CS 112/100 si la situation change.**

3.2.x

*Personne coincée → portières du véhicule ne s'ouvrant pas empêchant l'extraction du véhicule. Ne nécessite pas d'emblée l'envoi d'un SMUR → affiner le questionnement D2.*

*Personne incarcérée → personne bloquée physiquement dans le véhicule → nécessite l'envoi d'un SMUR.*



 Mots-clés

Inondation (*overstroming*), dégâts causés par une tempête (*stormschade*), orage (*onweer*), éclair (*bliksem*), fuite d'eau (*waterlek*), nuisances causées par les eaux (*wateroverlast*), pompes (*pompen*), affaissement de la voirie (*wegverzakking*), obstacle (*hindernis*), rivière (*rivier*), cave (*kelder*), ...

 GESTION DE L'APPEL

Questionnement de base : Où ? Quoi ? Victime ?  Numéro de tél. ?

- Qu'est ce qui est inondé ? Maison, cave, route, ...
- Quelle est la cause de l'inondation ? Rupture de canalisation, fuite en toiture, fortes pluies, ...
- Y a-t-il une personne en danger ?
- Y a-t-il une ou plusieurs habitations inondées ?
- Si la cave est sous eau :
  - Combien de cm y a-t-il ?
  - Quelle est la superficie de la cave en m<sup>2</sup> ?
  - Qu'est-ce qui se trouve dans la cave ? Chaudière, appareils électriques, ...
- S'il y a une fuite de canalisation :
  - La fuite se situe-t-elle avant ou après le compteur ?

 ÉVÉNEMENT TYPE/PROTOCOLE

■ Par défaut :

*Déf. : Vidangeage de caves inondées, enlèvement de grandes flaques sur la voie publique, désencombrement d'avaloir de rue, eau qui pénètre via la toiture, ...*

- ③ Intervention technique et sauvetage > Problème d'eau/pompes > Généralités (3.9.0)

*Caves inondées.  
Grandes flaques sur VP.  
Avaloir de rue encombré.  
Eau pénétrant via la toiture/le plafond.*

 RECOMMANDATIONS POUR L'APPELANT

- **Veillez toujours à votre propre sécurité.**
- Coupez l'électricité, le gaz et l'alimentation en eau de l'habitation inondée.
- Attention au risque d'électrocution !
- **Rappelez le CS 112/100 uniquement si la situation change.**

- Si la rue est sous eau :
  - Combien de cm y a-t-il ?
  - Quelle est la superficie de l'inondation en m<sup>2</sup> ?
  - La route est-elle complètement bloquée ? Est-ce que les services de secours peuvent encore passer avec des véhicules ?



## RECOMMANDATIONS POUR L'OPÉRATEUR

- Si appels multiples (tempête) :
  - Écoutez la conversation ;
  - Distinguez les appels non urgents des appels urgents ;
  - Informez l'appelant que les services d'incendie peuvent ne pas arriver immédiatement sur place.



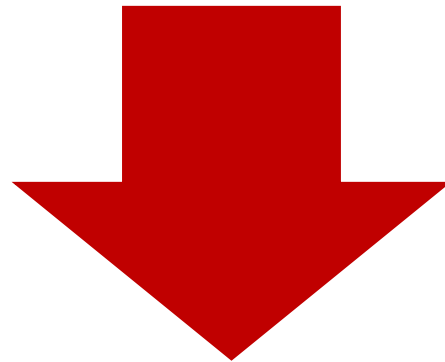
# 1722

Si déclenché

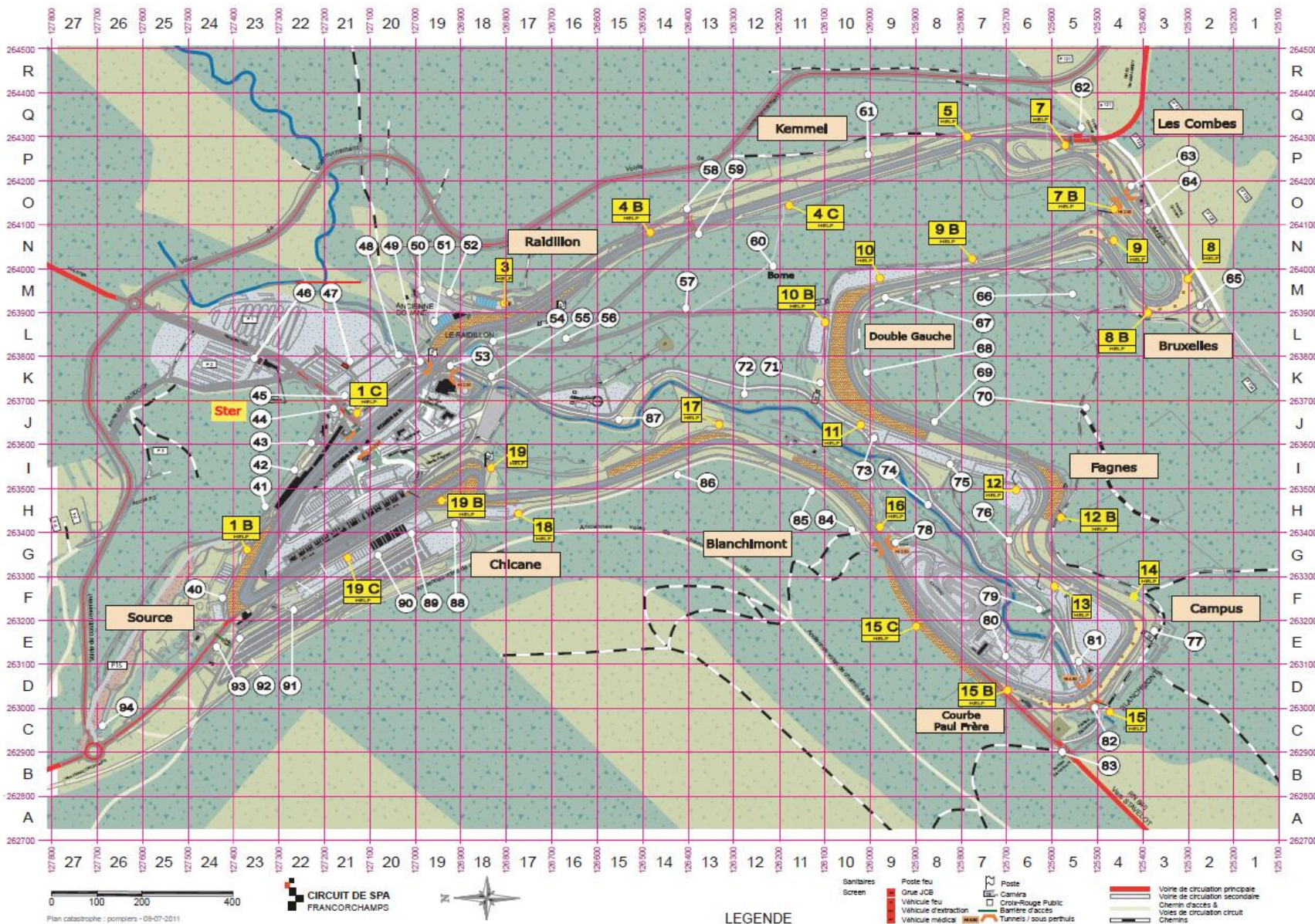


# Cartographie

- Circuit de Spa Francorchamps → Panneaux HELP.
- Carte autoroute E40/E42 → Échangeur de Battice
- Carte autoroute E25



Circuit de Spa Francorchamps - PPUI 2015 - Plan des panneaux HELP.



**Circuit intérieur ou extérieur ?**

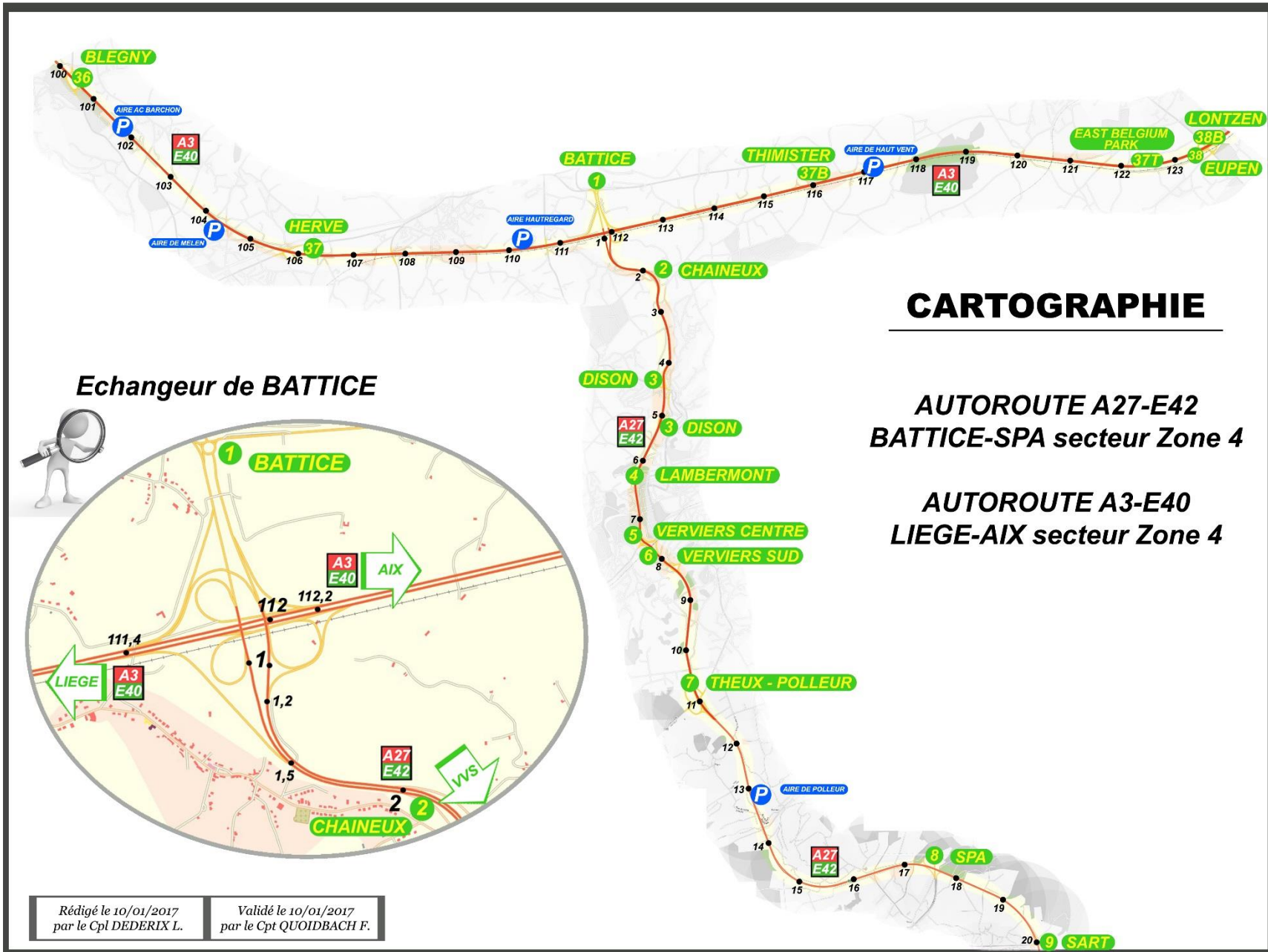
L'envoi des secours est plus compliqué à l'extérieur.

Les panneaux **HELP** sont rectangulaires et jaunes.

Les postes commissaires sont représentés par des panneaux ronds.

Il y a 5 PMA sur le circuit intérieur/extérieur.

La piste de karting n'est pas couverte par les moyens du préventif, si intervention il faut envoyer Stavelot ou PIT Malmedy.

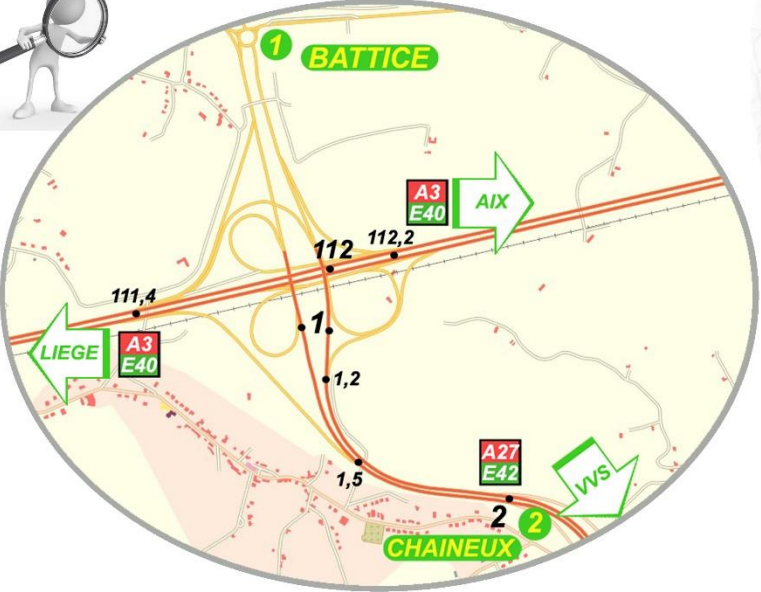


# CARTOGRAPHIE

**AUTOROUTE A27-E42  
BATTICE-SPA secteur Zone 4**

**AUTOROUTE A3-E40  
LIEGE-AIX secteur Zone 4**

**Echangeur de BATTICE**



Rédigé le 10/01/2017 par le Cpl DEDEX L.	Validé le 10/01/2017 par le Cpt QUOIDBACH F.
---	---



# CARTOGRAPHIE

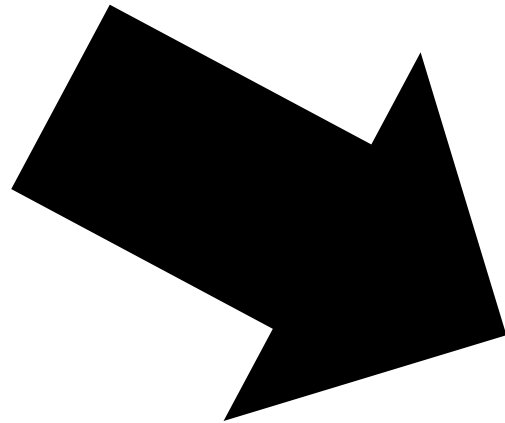
## AUTOROUTE A26-E25 LIEGE -LUX. secteur Zone 4



Rédigé le 10/01/2017 par le Cpt DEDERIX L.      Validé le 10/01/2017 par le Cpt QUOIDBACH F.



Des  
Questions?



**MERCI  
POUR  
VOTRE  
ATTENTION**